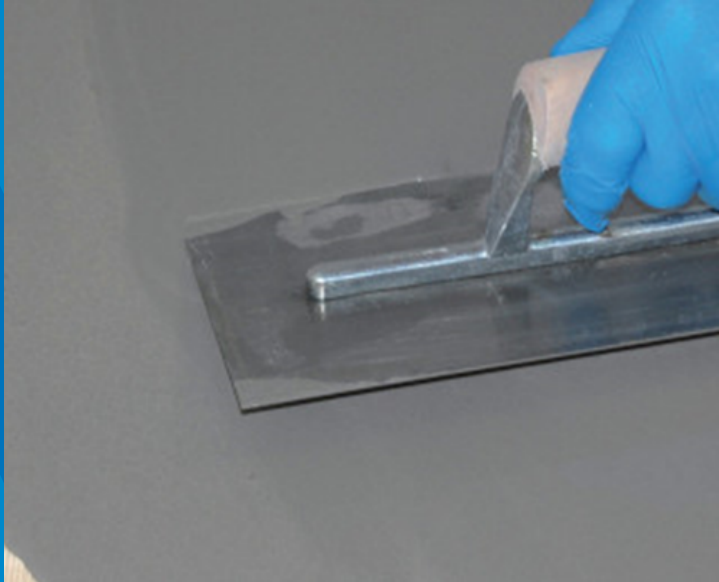


ULTRAPLAN RENOVATION

Lisciatura autolivellante fibrorinforzata ad asciugamento rapido per spessori da 3 a 40 mm



CLASSIFICAZIONE SECONDO EN 13813

Le lisciature realizzate con **Ultraplan Renovation** in accordo alle specifiche riportate nella presente scheda tecnica sono classificate in accordo alla normativa europea EN 13813, CT-C25-F6-A1_{FL}.

CAMPI DI APPLICAZIONE

Ultraplan Renovation si usa in interno per livellare e lisciare differenze di spessori da 3 a 40 mm di sottofondi nuovi o preesistenti di varia natura, rendendoli idonei a ricevere ogni tipo di pavimento in locali dove è richiesta un'alta resistenza ai carichi e al traffico; **Ultraplan Renovation** è particolarmente adatto per sopportare il traffico di sedie a rotelle e per pavimenti riscaldanti.

Alcuni esempi di applicazione

- Lisciatura di solette in calcestruzzo e massetti cementizi o a base di **Mapecem, Mapecem Pronto, Topcem** o **Topcem Pronto**.
- Lisciatura di sottofondi in anidrite.
- Lisciatura di pavimenti riscaldanti.
- Lisciatura di pavimenti esistenti in calcestruzzo, marmette, ceramica, materiale lapideo.
- Lisciatura di sottofondi in legno vecchi e nuovi: assi di legno, pannelli in truciolare e multistrato, parquet.

CARATTERISTICHE TECNICHE

Ultraplan Renovation è una polvere di colore grigio composta da cementi speciali a presa e idratazione rapide, fibre sintetiche, sabbie silicee di granulometria selezionata, resine ed additivi speciali miscelati secondo una formulazione sviluppata nei laboratori di ricerca MAPEI.

Ultraplan Renovation impastato con acqua crea un impasto molto scorrevole di facile lavorabilità, perfettamente autolivellante, con alta adesività al sottofondo e rapido asciugamento.

Ultraplan Renovation è applicabile con pompa fino a distanze di oltre 100 m.

Ultraplan Renovation si applica in spessori fino a 40 mm, senza subire alcun ritiro, senza formare crepe e cavilli, fino a raggiungere un'elevatissima resistenza alla compressione, alla flessione, all'impronta ed all'abrasione.

È possibile procedere alla posa dei pavimenti su **Ultraplan Renovation** dopo completo asciugamento: il tempo richiesto dipende dallo spessore applicato, dalla temperatura, dall'umidità dell'ambiente e dal grado di assorbimento del sottofondo.

AVVISI IMPORTANTI

- Non aggiungere altra acqua all'impasto che ha già iniziato la presa.
- Non aggiungere all'impasto calce o cemento o gesso.
- Non utilizzare per rasature all'esterno.
- Non utilizzare per sottofondi soggetti a continua risalita di umidità.
- Non utilizzare quale massetto flottante: **Ultraplan Renovation** deve essere sempre ancorato su un sottofondo solido.
- Non utilizzare su superfici in metallo.
- Non utilizzare **Ultraplan Renovation** a temperature inferiori ai +5°C.

MODALITÀ DI APPLICAZIONE

Preparazione del sottofondo

I sottofondi devono essere conformi alle specifiche riportate nelle norme vigenti nei singoli paesi. I supporti devono essere solidi, privi di polvere, parti asportabili, vernici, cere, oli, ruggine e tracce di gesso. Le superfici a base cementizia non sufficientemente solide devono essere asportate o, dove possibile, consolidate con sistemi MAPEI idonei (tipo **Profas**, **Eco Prim PU 1K** o **Primer MF**).

Fessure e crepe nei sottofondi devono essere riparate con **Eporip** o **Eporip SCR**.

Superfici in calcestruzzo polverose o molto porose devono essere trattate con idonei primer, tipo **Primer G** (diluito 1:1 con acqua) o **Eco Prim T Plus** (diluito fino a 1:4 con acqua) allo scopo di fissare la polvere ed uniformare l'assorbimento del sottofondo.

Massetti in anidrite possono essere livellati con **Ultraplan Renovation** solo previa carteggiatura e stesura di una mano di opportuno (primer tipo **Primer G** puro o **Eco Prim T Plus** diluito fino a 1:2 con acqua)

Su superfici di ceramica o pietre naturali applicare una mano di **Eco Prim T Plus** o **Eco Prim Grip Plus**, previa pulizia con opportuni detergenti ed eventuale abrasione meccanica.

Supporti in legno devono essere puliti e solidamente fissati, eventuali vernici, oli e cere devono essere rimossi e giunti aperti sigillati con **Planipatch** o **Planipatch Xtra** miscelato con **Latex Plus** prima dell'applicazione di **Ultraplan Renovation**.

Preparazione dell'impasto

In un recipiente contenente ca. 4,25-4,5 l di acqua pulita versare, sotto agitazione, un sacco da 25 kg di **Ultraplan Renovation** e mescolare con miscelatore elettrico a basso numero di giri fino a ottenere un impasto omogeneo, senza grumi e autolivellante.

Quantitativi maggiori di **Ultraplan Renovation** possono essere preparati in mescolatori per malte.

Dopo 2-3 minuti di riposo, si deve rimescolare brevemente: l'impasto è pronto per l'uso.

La quantità di **Ultraplan Renovation** impastata ogni volta deve essere quella necessaria per essere utilizzata entro 30-40 minuti (alla temperatura di +23°C).

Stesura dell'impasto

Stendere **Ultraplan Renovation** in un'unica mano da 3 a 40 mm con una spatola metallica di grande dimensione o con racla.

Ultraplan Renovation può essere applicato anche mediante pompe per intonaci. Per la sua straordinaria caratteristica di autolivellamento, **Ultraplan Renovation** cancella immediatamente le piccole imperfezioni (bave di spatolatura, ecc.).

Qualora sia richiesta una seconda mano è raccomandabile applicarla non appena la prima risulti calpestabile (circa 1 ora a +23°C); qualora la prima mano sia completamente asciutta e indurita, è consigliabile l'applicazione di idoneo primer.

In caso di sottofondi riscaldanti attenersi alle vigenti norme e consuetudini per la preparazione e le modalità di accensione del riscaldamento.

La rasatura di **Ultraplan Renovation** è carteggiabile e idonea a ricevere la posa di pavimenti ceramici dopo 3-12 ore, lapidei dopo 24-48 ore, resilianti, tessili e lignei dopo 24-72 ore a +23°C (questo tempo può variare a seconda della temperatura ed umidità dell'ambiente).

PULIZIA

Ultraplan Renovation, ancora fresco, può essere pulito dalle mani e dagli attrezzi con acqua.

CONSUMO

Il consumo di **Ultraplan Renovation** è di 1,8 kg/m² per mm di spessore.

CONFEZIONI

Ultraplan Renovation è disponibile in sacchi da 25 kg.

IMMAGAZZINAGGIO

Ultraplan Renovation, conservato in ambiente asciutto, è stabile per almeno 12 mesi. Una conservazione prolungata di **Ultraplan Renovation** può determinare nel tempo un rallentamento della presa senza che, tuttavia, vengano modificate le caratteristiche finali.

ISTRUZIONI DI SICUREZZA PER LA PREPARAZIONE E LA MESSA IN OPERA

Per un utilizzo sicuro dei nostri prodotti fare riferimento all'ultima versione della Scheda Dati Sicurezza, disponibile sul nostro sito www.mapei.it.
PRODOTTO PER USO PROFESSIONALE.

DATI TECNICI (valori tipici)

Conforme alla norma: – europea EN 13813 CT-C25-F6-A1_{FL}
DATI IDENTIFICATIVI DEL PRODOTTO

Consistenza:	polvere fine
Colore:	grigio
Massa volumica apparente:	1.400 kg/m ³
EMICODE:	EC1 Plus - a bassissima emissione

DATI APPLICATIVI (a +23°C - 50% U.R.)

Rapporto di miscelazione:	17-18 parti di acqua per 100 parti in peso di Ultraplan Renovation
Spessore applicabile per mano:	da 3 a 40 mm
Autolivellamento:	sì
Massa volumica dell'impasto:	2.100 kg/m ³
pH dell'impasto:	ca. 12
Temperatura di applicazione:	da +5°C a +35°C
Tempo di lavorabilità:	30-40 min
Tempo di presa:	50-90 min

Pedonabilità:

3-12 h

Tempo di attesa prima dell'incollaggio:

ceramica: 3-12 h
resilienti e legno: 24-72 h
lapidei: 24-48 h

PRESTAZIONI FINALI

Resistenza alla compressione:

dopo 1 g:

dopo 3 gg:

dopo 7 gg:

dopo 28 gg:

15 N/mm²

20 N/mm²

25 N/mm²

28 N/mm²

Resistenza alla flessione:

dopo 1 g:

dopo 3 gg:

dopo 7 gg:

dopo 28 gg:

3 N/mm²

4 N/mm²

4,5 N/mm²

6 N/mm²

Resistenza all'abrasione Abrasimetro Taber (mola H22 - 500 g - 200 giri) espressa come perdita di peso:

dopo 28 gg:

2,5 g

AVVERTENZA

Le informazioni e le prescrizioni sopra riportate, pur corrispondendo alla nostra migliore esperienza, sono da ritenersi, in ogni caso, puramente indicative e dovranno essere confermate da esaurienti applicazioni pratiche; pertanto, prima di adoperare il prodotto, chi intenda farne uso è tenuto a stabilire se esso sia o meno adatto all'impiego previsto e, comunque, si assume ogni responsabilità che possa derivare dal suo uso.

Fare sempre riferimento all'ultima versione aggiornata della scheda tecnica, disponibile sul sito www.mapei.com.

INFORMATIVA LEGALE

I contenuti della presente Scheda Tecnica possono essere riprodotti in altro documento progettuale, ma il documento così risultante non potrà in alcun modo sostituire o integrare la Scheda Tecnica in vigore al momento dell'applicazione del prodotto MAPEI.

La Scheda Tecnica più aggiornata è disponibile sul nostro sito www.mapei.com.

QUALSIASI ALTERAZIONE DEL TESTO O DELLE CONDIZIONI PRESENTI IN QUESTA SCHEDA TECNICA O DA ESSA DERIVANTI ESCLUDE LA RESPONSABILITÀ DI MAPEI.

4013-3-2023 it

La riproduzione di testi, foto e illustrazioni di questa pubblicazione è vietata e viene perseguita ai sensi di legge

