

# ULTRAPLAN

Lisciatura autolivellante a indurimento ultrarapido  
per spessori da 1 a 10 mm



## CLASSIFICAZIONE SECONDO EN 13813

Le lisciature realizzate con **Ultraplan** in accordo alle specifiche riportate nella presente scheda tecnica sono classificate in accordo alla normativa europea EN 13813, CT-C30-F7-A2<sub>FL</sub>-s1.

## CAMPI DI APPLICAZIONE

**Ultraplan** si usa all'interno per livellare ed eliminare differenze di spessore da 1 a 10 mm di sottofondi nuovi o preesistenti, rendendoli idonei a ricevere ogni tipo di pavimento in locali dove è richiesta un'elevata resistenza ai carichi e al traffico.

**Ultraplan** è particolarmente adatto per sopportare il traffico di sedie a rotelle.

**Ultraplan** può essere utilizzato solo all'interno.

### Alcuni esempi di applicazione

- Lisciatura di solette in calcestruzzo e massetti cementizi o a base di **Topcem, Mapecem, Mapecem Pronto** o **Topcem Pronto**.
- Lisciatura di sottofondi in anidrite.
- Lisciatura di pavimenti riscaldanti.
- Lisciatura di pavimenti esistenti in calcestruzzo, marmette, ceramica, pietre naturali, magnesite.

## CARATTERISTICHE TECNICHE

**Ultraplan** è una polvere di colore grigio-rosato composta da cementi speciali a presa e idratazione rapide, sabbie silicee di granulometria selezionata, resine ed additivi speciali miscelati secondo una formulazione sviluppata nei laboratori di ricerca MAPEI.

**Ultraplan** impastato con acqua dà luogo ad un impasto molto scorrevole, di facile lavorabilità, perfettamente autolivellante, con alta adesività al sottofondo e rapidissimo asciugamento.

**Ultraplan** è applicabile con pompa fino a distanze di oltre 100 m.

**Ultraplan** si applica in spessori fino a 10 mm per ogni singola mano, senza subire alcun ritiro, senza formare crepe e cavilli, fino a raggiungere un'elevatissima resistenza alla compressione, alla flessione, all'impronta e all'abrasione.

Per spessori superiori ai 10 mm (max. 20 mm), si consiglia di aggiungere circa il 30% in peso di quarzo da 0,4-0,8 mm.

È possibile procedere alla posa dei pavimenti su **Ultraplan** dopo ca. 12 ore dalla stesura, indipendentemente dallo spessore.

## AVVISI IMPORTANTI

- Non aggiungere altra acqua all'impasto che ha già iniziato la presa.
- Non aggiungere all'impasto calce o cemento o gesso.
- Non utilizzare **Ultraplan** per rasature all'esterno.
- Non utilizzare **Ultraplan** per sottofondi soggetti a continua risalita di umidità.
- Non applicare una mano successiva di **Ultraplan** quando la precedente è completamente asciutta; in tale caso, prima di procedere ad ulteriori rasature, applicare precedentemente un appretto a base di idoneo primer, tipo **Primer G** (diluito 1:1 con acqua) o **Eco Prim T Plus** (diluito fino a 1:4 con acqua).
- Non utilizzare **Ultraplan** su superfici di metallo.
- Non utilizzare **Ultraplan** a temperatura inferiore ai +5°C.
- Non applicare **Ultraplan** in spessore inferiore a 3 mm se si deve posare il parquet.

## MODALITÀ DI APPLICAZIONE

### Preparazione del sottofondo

I sottofondi devono essere conformi alle specifiche riportate nelle norme vigenti nei singoli paesi.

I supporti devono essere solidi, privi di polvere, parti asportabili, vernici, cere, oli, ruggine e tracce di gesso.

Le superfici a base cementizia non sufficientemente solide devono essere asportate o, dove possibile, consolidate con sistemi MAPEI idonei (tipo **Prosfas**, **Eco Prim PU 1K** o **Primer MF**).

Fessure e crepe nei sottofondi devono essere riparate con **Eporip** o **Eporip SCR**.

Superfici in calcestruzzo polverose o molto porose devono essere trattate con idonei primer, tipo **Primer G** (diluito 1:1 con acqua) o **Eco Prim T Plus** (diluito fino a 1:4 con acqua) allo scopo di fissare la polvere e uniformare l'assorbimento del sottofondo.

Massetti in anidrite possono essere livellati con **Ultraplan** solo previa carteggiatura e stesura di una mano di opportuno primer (tipo **Primer G** puro o **Eco Prim T Plus** diluito fino a 1:2 con acqua).

Su superfici di ceramica o pietre naturali applicare una mano di idoneo primer, tipo **Eco Prim T Plus** o **Eco Prim Grip Plus**, previa pulizia con opportuni detergenti e eventuale abrasione meccanica.

Supporti in legno devono essere puliti e solidamente fissati, eventuali vernici, oli e cere devono essere rimossi e giunti aperti sigillati con **Planipatch** o **Planipatch Xtra** miscelato con **Latex Plus** prima dell'applicazione di **Ultraplan**.

### Preparazione dell'impasto

In un recipiente contenente 5,75-6 litri di acqua pulita versare, sotto agitazione, un sacco da kg 23 di **Ultraplan** e mescolare con miscelatore elettrico a basso numero di giri fino ad ottenere un impasto omogeneo, senza grumi ed autolivellante.

Quantitativi maggiori possono essere preparati in mescolatori per malte.

Dopo 2-3 minuti di riposo si deve rimescolare brevemente: l'impasto è pronto per l'uso.

Quando **Ultraplan** deve essere utilizzato per spessori superiori a 10 mm (max. 20 mm) si consiglia l'aggiunta di circa il 30% in peso di quarzo da 0,4-0,8 mm secondo gli spessori (consultare l'assistenza tecnica MAPEI).

La quantità di **Ultraplan** impastata ogni volta deve essere quella necessaria per essere utilizzata entro 20-30 minuti (alla temperatura di +23°C).

### Stesura dell'impasto

Stendere **Ultraplan** in un'unica mano da 1 a 10 mm con una spatola metallica di grande dimensione o con racla, lasciando la spatola leggermente inclinata per ottenere lo spessore desiderato.

**Ultraplan** può essere applicato anche mediante pompe per intonaci.

Per la sua straordinaria caratteristica di autolivellamento, **Ultraplan** cancella immediatamente le piccole imperfezioni (bave di spatolatura, ecc.).

Qualora sia richiesta una seconda mano è raccomandabile applicarla non appena la prima risulti pedonabile (circa 3 ore a +23°C).

La rasatura di **Ultraplan** è idonea a ricevere la posa di pavimenti resilienti, tessili, ceramici e lignei incollati dopo 12 ore a +23°C (questo tempo può variare a seconda dello spessore della lisciatura, della temperatura ed umidità dell'ambiente).

Per la posa del parquet è indispensabile che lo spessore della lisciatura di **Ultraplan**, su sottofondi in calcestruzzo, sia di almeno 3 mm. Controllare, inoltre, il contenuto di umidità con igrometro a carburo o elettrico, tenendo presente che quest'ultimo fornisce valori puramente indicativi.

## PULIZIA

Ultraplan può essere pulito, finché fresco, dagli attrezzi con acqua.

## CONSUMO

Il consumo di **Ultraplan** è di 1,6 kg/m<sup>2</sup> per mm di spessore.

## CONFEZIONI

Ultraplan è disponibile in sacchi da 23 kg.

## IMMAGAZZINAGGIO

Ultraplan, conservato in ambiente asciutto, è stabile per 12 mesi. Una conservazione prolungata di **Ultraplan** può determinare nel tempo un rallentamento della presa senza che, tuttavia, vengano modificate le caratteristiche finali.

## ISTRUZIONI DI SICUREZZA PER LA PREPARAZIONE E LA MESSA IN OPERA

Per un utilizzo sicuro del prodotto fare riferimento all'ultima versione della Scheda Dati Sicurezza, disponibile sul sito [www.mapei.it](http://www.mapei.it).

Tenere fuori dalla portata dei bambini. Tenere lontano i bambini dal prodotto appena applicato. Assicurare una buona ventilazione durante l'applicazione e l'asciugamento. Non mangiare, bere o fumare durante l'utilizzo di questo prodotto. In caso di contatto con gli occhi o la pelle lavare immediatamente con abbondante acqua. Non consentire l'entrata del prodotto nelle fognature, nei corsi d'acqua o nel terreno. Pulire gli attrezzi con acqua e sapone subito dopo l'uso. Possono essere riciclati solo contenitori opportunamente svuotati. I resti del prodotto essiccati possono essere eliminati come normali rifiuti domestici se previsto dalle normative locali. Prodotto privo di preservanti. Per informazioni, in caso di reazioni allergiche e per la scheda tecnica, si prega chiamare +39/02/37673.1. Indossare sempre occhiali protettivi. In caso di contatto con gli occhi, sciacquare immediatamente con acqua e contattare un oftalmologo. Indossare sempre guanti impermeabili per proteggere le mani. Indossare sempre pantaloni lunghi. Evitare il contatto prolungato con il prodotto. Sciacquare immediatamente la zona interessata con abbondante acqua. Se il prodotto rimane a contatto con la pelle per lungo tempo, maggiori sono rischi di gravi danni alla pelle.

*Il prodotto contiene:*

leganti, cariche minerali, additivi, pigmenti (VdL-RL 01/maggio 2019).

PRODOTTO PER USO PROFESSIONALE.

## DATI TECNICI (valori tipici)

Conforme alle norme:

– EN 13813 CT-C30-F7-A2<sub>FL</sub>-s1

– francesi: rasatura di qualità superiore (P<sub>3</sub>) secondo classe UPEC

### DATI IDENTIFICATIVI DEL PRODOTTO

Consistenza:

polvere fine

Colore:

grigio rosato

Massa volumica apparente:

1300 kg/m<sup>3</sup>

Residuo solido:

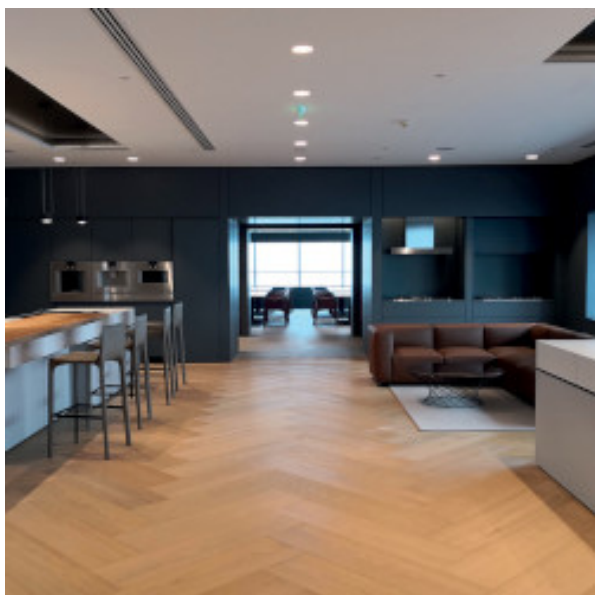
100%

**DATI APPLICATIVI (a +23°C e 50% U.R.)**

Rapporto di miscelazione:	25-26 parti di acqua per 100 parti in peso di <b>Ultraplan</b>
Spessore applicabile per mano:	da 1 a 10 mm
Autolivellamento:	sì
Massa volumica dell'impasto:	1900 kg/m <sup>3</sup>
pH dell'impasto:	ca. 12
Temperatura di applicazione:	da +5°C a +35°C
Tempo di lavorabilità:	20-30 minuti
Tempo di presa:	45-60 minuti
Pedonabilità:	3 ore
Tempo di attesa prima della posa:	
– ceramica:	min. 3 h
– resilienti e legno:	min. 12 h

**PRESTAZIONI FINALI**

Resistenza alla compressione:	
– dopo 1 giorno:	15,0 N/mm <sup>2</sup>
– dopo 3 giorni:	19,0 N/mm <sup>2</sup>
– dopo 7 giorni:	22,0 N/mm <sup>2</sup>
– dopo 28 giorni:	30,0 N/mm <sup>2</sup>
Resistenza alla flessione:	
– dopo 1 giorno:	3,5 N/mm <sup>2</sup>
– dopo 3 giorni:	5,5 N/mm <sup>2</sup>
– dopo 7 giorni:	6,0 N/mm <sup>2</sup>
– dopo 28 giorni:	8,0 N/mm <sup>2</sup>
Resistenza all'abrasione Abrasimetro Taber (mola H22-550 g - 200 giri) espressa come perdita in peso:	
– dopo 7 giorni:	1 g
– dopo 28 giorni:	0,7 g
Durezza Brinell:	
– dopo 1 giorno:	60
– dopo 3 giorni:	80
– dopo 7 giorni:	85
– dopo 28 giorni:	110



Esempio di posa di legno effettuata su livellatura in Ultraplan - Gaggenau Flagship Showroom & Restaurant @ Chengdu IFS - Chengdu - Cina



Esempio di posa di linoleum effettuata su livellatura in Ultraplan - Victorian Comprehensive Cancer Centre - Melbourne - Australia

## AVVERTENZA

Le informazioni e le prescrizioni sopra riportate, pur corrispondendo alla nostra migliore esperienza, sono da ritenersi, in ogni caso, puramente indicative e dovranno essere confermate da esaurienti applicazioni pratiche; pertanto, prima di adoperare il prodotto, chi intenda farne uso è tenuto a stabilire se esso sia o meno adatto all'impiego previsto e, comunque, si assume ogni responsabilità che possa derivare dal suo uso.

**Fare sempre riferimento all'ultima versione aggiornata della scheda tecnica, disponibile sul sito [www.mapei.com](http://www.mapei.com)**

## INFORMATIVA LEGALE

*I contenuti della presente Scheda Tecnica possono essere riprodotti in altro documento progettuale, ma il documento così risultante non potrà in alcun modo sostituire o integrare la Scheda Tecnica in vigore al momento dell'applicazione del prodotto MAPEI.*

*La Scheda Tecnica più aggiornata è disponibile sul nostro sito [www.mapei.com](http://www.mapei.com).*

**QUALSIASI ALTERAZIONE DEL TESTO O DELLE CONDIZIONI PRESENTI IN QUESTA SCHEDA TECNICA O DA ESSA DERIVANTI ESCLUDE LA RESPONSABILITÀ DI MAPEI.**

501-4-2023 it-it (IT)

La riproduzione di testi, foto e illustrazioni di questa pubblicazione è vietata e viene perseguita ai sensi di legge

